

KINNITATUD

Keskkonnaameti peadirektori asetäitja

12.04.2024

korraldusega nr 1-3/24/196

Jausa loodusala kaitsekorralduskava

Sisukord

Kasutatud lühendid, mõisted ja selgitused.....	2
1. Ala iseloomustus.....	3
1.1. Uuritus ja seire	5
1.1.1. Inventuurid ja uuringud.....	5
1.1.2. Riiklik seire.....	5
1.1.3. Inventuuride ja uuringute vajadus.....	6
2. Kaitseväärtused ja kaitse eesmärgid	7
3. Kavandatavad kaitsekorralduslikud tegevused	10
3.1. Külastuskorraldus	12
3.2. Koosluste hooldus- ja taastamistööd.....	12
3.3. Püsielupaiga piiritähistest	12
Kasutatud andmeallikad.....	13

Kasutatud lühendid, mõisted ja selgitused

EELIS – Eesti looduse infosüsteem

HA - hoiuala

K-E – kaitse-eeskiri

KAUR – Keskkonnaagentuur

Kaitse eesmärk – kaitseväärtuse soovitud seisund

Kaitseväärtus – kaitse-eeskirjas nimetatud kaitstav loodusväärtus (kaitse-eesmärk)

KeA – Keskkonnaamet

KKK – kaitsekorralduskava

LKS – looduskaitseseadus

LoA – loodusala (loodusdirektiivi I ja II lisas nimetatud elupaigatüüpide või liikide kaitseks moodustatud ala)

LoD – loodusdirektiiv (käsitleb ohustatud elupaikade ning loodusliku loomastiku ja taimestiku kaitse põhimõtteid)

MO – maaomanik

PEP – püsielupaik

PLK – poollooduslik kooslus (pärandniit)

PV – piiranguvöönd

RMK – Riigimetsa Majandamise Keskus

SDF – Natura standardandmebaas

SKV – sihtkaitsevöönd

Taastamine – tegevused, mis on seotud olemasolevate, kuid halvenenud struktuuriga elupaikade taastamisega (näiteks PLK-d, sood)

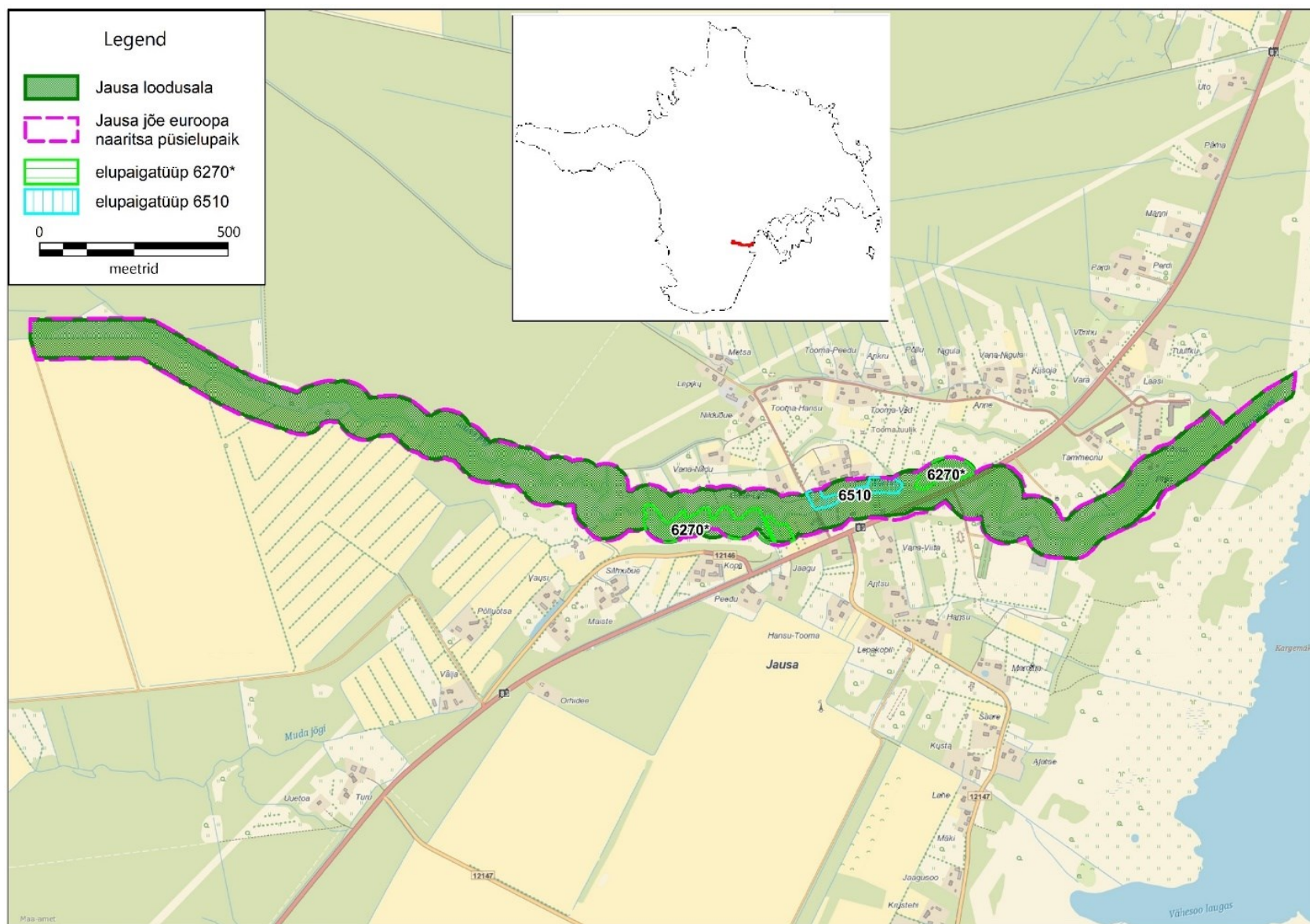
1. Ala iseloomustus

Kaitstava ala nimetus	Jausa jõe euroopa naaritsa püsielupaik (KLO3000180)
Loodusala nimi	Jausa loodusala (EE0040134)
Pindala	39,4 ha
Asukoht ja piirid	https://register.keskkonnaportaali.ee/register/internationally-important-area/8953201 , https://xgis.maaamet.ee/xgis2/page/link/zVNAtY
Kaitsekord	„Euroopa naaritsa püsielupaikade kaitse alla võtmine ja kaitse-eeskiri” (https://www.riigiteataja.ee/akt/122012020013?leiaKehtiv)
Koostaja nimi	Andres Miller
Koostamise aasta	2024
Kaitsekorralduskava koostamise kord	„Kaitsekorralduskava koostamise ja kinnitamise kord ning kaitsekorralduskava kinnitaja määramine” (https://www.riigiteataja.ee/akt/104112022001)

Jausa loodusala (mis üldjoontes kattub Jausa jõe euroopa naaritsa püsielupaigaga) peamine kaitseväärtus on euroopa naarits (*Mustela lutreola**), kelle soodne seisund tagatakse vooluveekogu looduslikkuse ja elurikkuse taastumisega, ning mõned väiksed pärandniidud, mis vajavad nõuetekohast taastamist ja hooldamist.

Kaitsekorralduskava annab soovitusel kaitstava ala valitsejale kaitse eesmärkide saavutamise parimatest viisidest, kuid ei loo õigusi ega kohustusi kolmandatele isikutele.

Jausa loodusala KKK on koostatud tähtajatult. Kava vaadatakse üle ja uuendatakse põhjendatud juhtudel kaitseväärtuste kaitse tagamise eesmärgil, lähtuvalt tulemuslikkuse hindamise või uue inventuuri andmetest.



Joonis 1. Jausa loodusala paiknemine Hiiu maakonnas ja kaitstavad elupaigatüübid (aluskaart: Maa-amet).

1.1. Uuritus ja seire

1.1.1. Inventuurid ja uuringud

Pärandniite on aastal 2000 inventeerinud Toomas Kukk ja Bert Holm ning 2002. aastal Meeli Mesipuu ja Katrin Jürgens.

1.1.2. Riiklik seire

Riiklikult seiratakse või on seiratud euroopa naaritsat, kahepaiksete kooslusi, röövlindude kooslusi, tolmeldajate ja päevaliblikate kooslusi ning põllumajandusmaastikke.

Euroopa naaritsat hakati Hiiumaale taasasustama 2000. aastal. Naarits on I kaitsekategooria ning LoD lisade II ja IV liik, mida seiratakse igal aastal. Naaritsa tegevuskava (Põdra, M. ja Maran, T. 2003) järgi elas aastatel 2000–2003 Jausa jõel vähemalt üks isend üle talve. Ilmselt viidatakse kavas 2002. aasta detsembris ja 2003. aasta märtsis-aprillis Jausa jõe ääres leitud tegevusjälgedele, millega tuvastati ühe isaslooma olemasolu. Naaritsa tegevusjälgi leiti ka 2003. aasta novembris-detsembris ja kastlõksuga tabati üks emasloom. Üks emasloom tabati 2005. aasta märtsis-aprillis, 2006. ja 2007. aasta märtsis-aprillis tabati isasloom, 2008. aastal emasloom, 2009. aastal isasloom, kusjuures see isend oli looduses sündinud. 2010., 2011. ja 2012. aastal Jausa jõel naaritsat tabada ei õnnestunud, küll märgati 2012. aastal saarma (*Lutra lutra*) tegevusjälgi. 2013., 2014. ja 2015. aastal tehti vaid talvist jäljeloendust, kuid naaritsa tegevusjälgi ei leitud, küll märgati 2015. aastal saarma ja kopra (*Castor fiber*) tegevusjälgi. 2016. aastal jäljeloendusest loobuti ja taas katsetati ka Jausa jõe ääres kastlõksuga ning tabati üks emasloom, lisaks märgati kopra tegevusjälgi. 2017. aastal tabati üks noor isasloom, keda varem polnud kohatud, kobras jätkuvalt kohal. 2018. aastal tabati üks vana emanaarits ning lisaks koprale märgati taas saarma tegevusjälgi. 2019., 2020. ja 2021. aastal tabati igal aastal üks uus isasloom, 2021. aastal märgati ka saarma tegevusjälgi. 2022. aastal ükski naarits lõksu ei sattunud, aga naaritsa jälgi siiski leiti. Ka 2023. aastal naaritsat ei tabatud, kuid tema tegevusjälgi leiti, nagu ka saarma omi.

Kahepaiksete koosluste seire raames seiratakse rohukonna (*Rana temporaria*), kes kuulub III kaitsekategooria ja LoD lisa V liikide hulka. Üle Eesti on 60 seirejaama, millest seiratakse igal aastal valimit, mille suurus on tavaliselt 10–20 jaama. Jausa jõgi jääb seirejaama ehk seireruutu, mille nimi on EL91 ja mida viimati seirati aastal 2019. Kahjuks ei seiratud tookord mitte Jausa jõge, vaid Prassi karjääri tollasel Prassi HA-I, nüüdsel Tilga LKA-I. Prassi karjääris leiti hulganisti moonde läbinud rohukonnasid. Jausa jõe kahepaiksete kohta teavet ei ole.

Röövlindude koosluste seire toimub talvel. Jausa jõgi jääb suure, kogu Emmaste poolsaart hõlmava seireala põhjaserva. Talvine röövlindude seire toimub iga-aastaselt ajavahemikul 10.–31. jaanuar ühekordse loendusena (1–2 päeva ala kohta), kuid siiski ei seirata mitte kõiki seirealasid igal aastal. Seireala, mille nimi on Emmaste 2, seirati aastal 2015. Seiraja Ülo Väli kohtas 6.–

7. veebruaril 3 raudkulli (*Accipiter nisus*), 4 hiireviud (*Buteo buteo*) ja 3 merikotkast (*Haliaeetus albicilla*). Hiljem pole seireala Emmaste 2 enam seiratud.

Tolmeldajate ja päevaliblikate koosluste riiklik seire juhuseirealadel toimub transektloendusmeetodil, liblikatel 6, kimalastel vähemalt 2 loendust. Tolmeldajatest seiratakse kimalasi. Jausa jõgi jääb seireala nimega Käina (E505N403) edelaserva. Juhuseirealadel seiratakse päevaliblikaid ja kimalasi alates aastast 2020. Juhuseirealal Käina (E505N403) seirati päevaliblikaid ja kimalasi 2023. aastal, kuid seireala põhjapiiril Kaigutsis, Kolgas, Mäekülas, Kogris ja Niidikülas. Tolmeldajate seire on pärast 2019. aastat ühtlustatud päevaliblikate seirega. Eesti on jagatud 415-ks kimalastele sobivaks 10 km x 10 km kaardiruutudeks, mis on jagatud 15-ks enam-vähem võrdseks piirkonnaks. Igal aastal seiratakse 15 kaardiruutu erinevas piirkonnas.

Põllumajandusmaastike riikliku seireala nimi oli Ühtri ja see hõlmas Jausa jõe keskjooksu. Seireprogramm kehtis aastatel 1994–2014 ning see hõlmas maastikuelementide ja kõlvikute kaardistamist, tolmeldajate seiret ja mullaelustiku seiret. Tolmeldajate ja mullaelustiku riiklik seire on nüüd riikliku seireprogrammi eraldi allprogrammid.

1.1.3. Inventuuride ja uuringute vajadus

Teadmata on Jausa LoA metsade (18 ha) vastavus LoD elupaigatüüpidele. PLK-d (3,8 ha), mis on ühtlasi LoA eesmärgiks, on tuvastatud ja kirjeldatud üle 20 aasta tagasi ning pole teada, kas ja kuidas neid hooldatud on. Lisaks jääb LoA-le veel haritud ja lagedaid alasid, mis võivad olla PLK-d. Seetõttu vajavad inventeerimist nii metsa- kui ka kõik võimalikud niidukooslused (viimaseid on 17 ha). Peale naaritsa, saarma ja kopra ei ole infot muude liikide leidumise kohta, kuid arvestades ala väiksust, ei ole liigiinventuurid kuigi olulised.

2. Kaitseväärtused ja kaitse eesmärgid

Loodusala looduskaitseelised väärtused on Euroopa Liidu loodusdirektiivi II ja IV lisasse kantud esmatähtis (*-ga) liik euroopa naarits (*Mustela lutreola*) ning I lisasse kantud kooslused. Tabelis 1 esitatakse Jausa LoA kaitseväärtused, nende seisund, kaitse eesmärk, soodsa looduskaitseelise seisundi hoidmist mõjutavad tegurid, nende ärahoidmiseks või leevendamiseks ettenähtavad meetmed, oodatav tulemus, märkused ja loodusala panus kaitstava elupaigatüübi üle-eestilisse pindalasse ning võrdlus Natura standardandmebaasiga Eesti kohta.

Jausa LoA, mida siseriiklikult kaitstakse PEP-ina, eesmärk on kaitsta naaritsat ja elupaigatüüpe liigirikkad niidud lubjavaesel mullal (*6270) ning aas-rebasesaba ja ürt-punanupuga niidud (6510). Jausa jõe euroopa naaritsa PEP-i eesmärk on kaitsta I kaitsekategooria liigi euroopa naaritsa (*Mustela lutreola*) elupaika. PEP jaguneb vastavalt kaitsekorra eripärade ja majandustegevuse piiramise astmele SKV-ks ja PV-ks. SKV moodustub vooluveekogust ja selle veepiirist arvestades 10 m laiusest kaldavööndist. PV moodustub ülejäänud kaldavööndi osast PEP-is, mis ulatub veepiirist arvestades 50 m kaugusele.

Esmatähtsat elupaigatüüpi liigirikkad niidud lubjavaesel mullal on PEP-il kahel tükil kokku 3,0 ha ning elupaigatüüpi aas-rebasesaba ja ürt-punanupuga niidud 0,7 ha. Elupaigatüübid on tuvastatud 2002. aastal Meeli Mesipuu ja Katrin Jürgensi poolt, kuid tüübi liigirikkad niidud lubjavaesel mullal läänepoolse tüki on varem, 2000. aastal Toomas Kukk ja Bert Holmi suuremas osas määratlenud tüübina kadastikud (5130). Hilisemate inventuuride kohta info puudub, samuti niitude hooldamise kohta. Niidukooslused ei ole seatud siseriiklikult kaitse eesmärgiks.

Tabel 1. Jausa loodusala kaitseväärtuste koondtabel

Kaitseväärtus ¹	Seisund ² (pindala / esinduslikkus)	Kaitse eesmärk ³	Mõjutegurid	Meetmed	Oodatav tulemus ⁴	Märkused	Panus üldpindalasse / SDF-i (%) ⁵
Poollooduslikud kooslused							
Liigirikkad niidud lubjavaesel mullal (*6270) K-E – ei LoD – I LoA – jah	3,0 ha / teadmata seisundiga	andmete täpsustamine	info puudumine	inventuur 3,0 ha	täpsemad andmed koosluse kohta	viimati inventeeritud 2002. a, esinduslikkus määramata, PLK hoolduse toetust pole võetud, pärast andmete täpsustamist tuleb elupaik lisada PEP-i eesmärgiks	0,1 / 0,1
Aas-rebasesaba ja ürt-punanupuga niidud (6510) K-E – ei LoD – I LoA – jah	0,7 ha / teadmata seisundiga	andmete täpsustamine	info puudumine	inventuur 0,7 ha	täpsemad andmed koosluse kohta	viimati inventeeritud 2002. a, esinduslikkus määramata, PLK hoolduse toetust pole võetud, pärast andmete täpsustamist tuleb elupaik lisada PEP-i eesmärgiks	0,0 / 0,0

¹ LKS – kaitsekategooria looduskaitseseaduse alusel

K-E (jah/ei) – on või ei ole kaitstava ala kaitseväärtus (kaitse-eesmärk)

LoD – loodusdirektiivi lisa number

LoA (jah/ei) – on või ei ole loodusala kaitseväärtus

² Elupaigatüübi esinduslikkus: A – väga hea, B – hea, C – arvestatav, p – potentsiaalne

³ Kaitse eesmärk seatakse aastaks 2050

⁴ Oodatav tulemus seatakse aastaks 2050 ja tulemuslikkust hinnatakse iga 10 aasta tagant

⁵ 2019. a loodusdirektiivi aruande andmete põhjal (<https://nature-art17.eionet.europa.eu/article17/habitat/report/>). Numbrid näitavad, milline on selle loodusala elupaigatüüpide osakaal kogu Eesti elupaigatüüpide / kõikide SDF-i kantud elupaigatüüpide pindalast.

Kaitseväärtus ¹	Seisund ² (pindala / esinduslikkus)	Kaitse eesmärk ³	Mõjutegurid	Meetmed	Oodatav tulemus ⁴	Märkused	Panus üldpindalasse / SDF-i (%) ⁵
Liigid							
Euroopa naarits (<i>Mustela lutreola</i> *) LKS – I K-E – jah LoD – II ja IV LoA – jah	elupaik on asustatud	sobiv elupaik on säilinud	veerežiimi muutused	Jausa jõe seisundi parandamine	liik ja tema elupaik on säilinud	meetmeid rakendatakse euroopa naaritsa kaitse tegevuskava, mitte käesoleva KKK raames	
			toidupuudus				

3. Kavandatavad kaitsekorralduslikud tegevused

Vajalike tegevuste tabelisse (tabel 2) on koondatud tööd, mis on vajalikud kaitse eesmärkide saavutamiseks, tabelit võidakse tulevikus täiendada.

Tabelis 2 on tegevused jaotatud vastavalt tegevuse olulisusele järgmistesse prioriteetsusklassidesse:

- 1) esimene prioriteet – hädavajalik tegevus, milleta kaitse eesmärkide täitmine planeeritavas ajavahemikus on võimatu, see on kaitseväärtuste säilimisele ja toimiva ohuteguri kõrvaldamisele suunatud tegevus (taastamine, taasloomine); kaitsekorralduse tulemuslikkuse hindamiseks vajalik tegevus (inventeerimine);
- 2) teine prioriteet – vajalik tegevus, mis on suunatud väärtuste taastamisele ja potentsiaalsete ohutegurite kõrvaldamisele;
- 3) kolmas prioriteet – soovituslik tegevus ehk tegevus, mis aitab kaudselt kaasa väärtuste säilimisele ja taastamisele ning ohutegurite kõrvaldamisele (infotahvliid, külastustaristu).

Tabel 3. Vajalikud tegevused

Jrk	Tegevuse nimetus	Maht	Tegevuse tüüp	Korraldaja	Prioriteet	Ajagraafik
Inventuurid, seired, uuringud						
1.	Metsakoosluste inventuur	18 ha	inventuur	KeA	III	2025
2.	Elupaigatüüpide andmete täpsustamine	3,8 ha	inventuur	KeA	I	2025
3.	Niidukoosluste inventuur	17 ha	inventuur	KeA	III	2030
Hooldus, taastamine ja ohjamine						
4.	Liigirikkad niidud lubjavaesel mullal (*6270) hooldamine	2,9 ha	koosluse hooldustöö	KeA/MO	II	igal aastal
5.	Liigirikkad niidud lubjavaesel mullal (*6270) hooldamine	0,1 ha	koosluse hooldustöö	RMK	II	igal aastal

Jrk	Tegevuse nimetus	Maht	Tegevuse tüüp	Korraldaja	Prioriteet	Ajagraafik
6.	Liigirikkad niidud lubjavaesel mullal (*6270) taastamine	2,9 ha	koosluse taastamistöö	KeA/MO	II	2026
7.	Liigirikkad niidud lubjavaesel mullal (*6270) taastamine	0,1 ha	koosluse taastamistöö	RMK	II	2026
8.	Aas-rebasesaba ja ürt-punanupuga niitude (6510) hooldamine	0,7 ha	koosluse hooldustöö	KeA/MO	II	igal aastal
9.	Aas-rebasesaba ja ürt-punanupuga niitude (6510) taastamine	0,7 ha	koosluse taastamistöö	KeA/MO	II	2026
Kavad, eeskirjad						
10.	Kaitsekorraldus kava andmete üle vaatamine ja vajadusel uuendamine		tegevuskava	KeA	I	1 kord kümne aasta jooksul
11.	Kaitsekorraldus kava tulemuslikkuse hindamine		tegevuskava	KeA	I	1 kord kümne aasta jooksul
12.	Kaitsekorra ja kaitse-eesmärkide muutmine		kaitsekorra muutmine	KeA	I	2030

Euroopa naarits on LoD esmatähtis liik, mille head seisundit toetavad looduslikud elurikkad vooluveekogud ja metsa varje veekogude kallastel. Pärandniidud naaritsa soodsat seisundit ei toeta, vaid pigem võivad teda häirida, sest naarits on inimpelglik loom ja niidul on varjumise võimalused kasinamad kui metsas. Nii selle kui ka väikese pindala tõttu on PLK-de andmete täpsustamine, PLK-de taastamine ja hooldamine pisut madalama prioriteetsusega, kuigi tegu on LoA eesmärgiks olevate kaitseväärtustega. Metsaelupaigatüübid ei ole Jausa LoA eesmärgiks, kuid looduslikus seisundis vanad metsad pakuvad naaritsale häid varjumispaiku kiskjate eest. LKS-i § 4 lõige 5 sätestab püsielupaiga tähenduse. Naaritsale sobib loetelust punktis 1 nimetatud

kaitsealuse looma sigimisala. Et lisaks sigimisalale kaitsta siseriiklikult ka elupaigatüüpe, nii metsa- kui ka niidukooslusi, tuleb kaaluda PEP-i kaitsekorra muutmist mõneks muuks kaitstavaks loodusobjektiks või PEP-i tähenduse muutmist LKS-is.

3.1. Külastuskorraldus

PEP-is inimeste külastust ei korraldata, sest euroopa naarits on inimpelglik liik.

3.2. Koosluste hooldus- ja taastamistööd

Hetkel on Salusepa HA-l hoolduses (makstakse hooldustoetust) olevaid poollooduslikke kooslusi 16,2 ha (joonis 3). Vajalik on hetkel majandamisest välja jäävate koosluste hooldusesse võtmine.

3.3. Püsielupaiga piiritähistest

LKS § 23 lõige 1 sätestab, et looduses tähistatakse vaid kaitseala, hoiuala, kaitstav looduse üksikobjekt ja kohaliku omavalitsuse tasandil kaitstav loodusobjekt, mitte aga püsielupaik. LKS § 53 lõike 2 kohaselt püsielupaiga kaitse alla võtmise otsuse avaldamisel Riigi Teatajas ei avaldata püsielupaiga täpset asukohta ehk PEP-i kaitse-eeskirja lisaks olevat kaarti ei avaldata.

Kasutatud andmeallikad

EELIS. https://www.eelis.ee/default.aspx?state=5;572247461;est;eelisand;;&comp=objresult=ala&obj_id=-1407345385

Helm, A., Kalamees, R., Kukk, T., Mesipuu, M. & Roosalu, E. (2010). Juhend loodusdirektiivi I lisa poollooduslike elupaigatüüpide seisundi hindamiseks. Tartu: Pärandkoosluste Kaitse Ühing.

Keskkonnaamet. (2021). Pärandniitude tegevuskava.

Keskkonnaseire infosüsteem (KESE). <https://kese.envir.ee/kese/welcome.action>

Mesipuu, M. (2020). Aru- ja soostunud niitude hoolduskava. Tartu: Pärandkoosluste Kaitse Ühing.

Paal, J. (2004). Euroopas väärtustatud elupaigad Eestis. Tallinn: AS Kirjastus Ilo ja trükikoda Ilo Print.

Paal, J. (2007). Loodusdirektiivi elupaigatüüpide käsiraamat. Tallinn: Auratrükk.

Palo, A. (2018). Loodusdirektiivi metsaelupaikade inventeerimise juhend. Tartu.

Põdra, M., Maran, T. (2003). Euroopa naaritsa *Mustela lutreola* kaitse ja ohjamise tegevuskava Hiiumaal (2004-2008). Kärkla-Tallinn. Hiiumaa Kaitsealade Administratsioon ja SA Lutreola.

Riigi Teataja. Euroopa Komisjonile esitatav Natura 2000 võrgustiku alade nimekiri, <https://www.riigiteataja.ee/akt/328122010002?leiaKehtiv>